

推荐路线
1

平贺源内故里 门前町志度环游路线



平贺源内是赞岐奇人。这条路线从平贺源内故居出发，终点为志度寺，可沿路漫步，观赏洋溢着旧时风味的街景。选择该路线，可了解平贺源内的业绩，漫步参观充满了志度历史韵味的景点。此外，周边的特产品及美食也绝不容错过！

所需时间
大约3小时



🍴 烤牡蛎
志度湾是香川县产量丰富的知名牡蛎产地。这里的牡蛎个头均匀，口味鲜美，上市期间吸引了大量游客到此尝鲜。(11月至3月)
烤牡蛎 Watanabe/电话：087-894-8676
烤海鲜牡蛎 Kakure家/电话：087-894-3836
Kakino山/电话：087-880-7649

① 新町自然石灯笼
这座石灯笼位于玉浦川畔，它是为了作为向石鎚神社的奉献物和玉浦川河口系留渔船的航标，由元屋酱油第一代店主小仓嘉平于1846(弘化3)年修建。



⑥ 平贺源内纪念馆
平贺源内是本草学家、兰学家、发明家、艺术家...可谓当地的奇才，这里展示了平贺源内的辉煌业绩。在此，可观看其代表性业绩“摩擦起电机”的现存实物之一。
开馆时间：9时-17时
电话：087-894-1684
(详情请参照第4页)

🍴 旬彩料理以志屋
是一家创业于明治时代的旅馆所经营的餐厅。这里的日本料理使用时令食材制成，又因为平贺源内出生于赞岐市志度，所以制成“平贺源内套餐”，作为平贺源内纪念馆公认套餐，堪称推荐精品。
地址：赞岐市志度599-1
营业时间：11时30分-13时30分、17时30分-22时(最终晚餐21时)
固定休息日：周三
电话：087-894-0021



志度Machibura (在街上溜达)探险队

除了志度地区的导览之外，还进行遍路体验及其它体验活动的策划。平贺源内第7代子孙平贺一善先生可能会亲自为您导游！

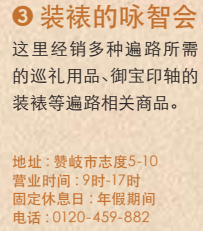


电话：090-8970-9352(事務局/负责人：冈)
<http://shido-machibura.sakura.ne.jp/>
需要预约

② 桐木屐 (特产品)
桐木屐是志度地区的传统产业。这里的桐木屐产量傲居日本首位，能够发挥拇指外翻和脚气的预防效果，在健康方面也备受瞩目。(体验方案等详细内容请参照第23页)
山西商店
电话：087-894-0306



③ 装裱的咏智会
这里经销多种遍路所需的巡礼用品、御宝印轴的装裱等遍路相关商品。
地址：赞岐市志度5-10
营业时间：9时-17时
固定休息日：年假期间
电话：0120-459-882



④ 用心堀与石灯笼
用心堀与石灯笼 平贺源内故居与药草园
也许能够邂逅绝对适合自己口味的咖啡豆! ? 礼盒套装也深受欢迎! (详情请参照第12页)
自家焙煎咖啡店 和乐

④ 用心堀与石灯笼
旧时，这里建有高松藩主松平家为储藏贡米而修建的仓库，为了防止盗窃，于1851(嘉永4)年修建了安全灯。这座仓库的防卫由平贺源内的曾祖父担任，平贺源内是第四代，他志向修学，辞去了防卫一职，在此之前平贺家代代担任此职。



🍴 太田园
是建于50余年前的茶叶铺。因此这里是平贺源内生诞之地，备有以此命名的“源内煎茶”等商品。此外，可爱的茶具等用具也不容错过!
地址：赞岐市志度493-16
营业时间：9时-18时30分
固定休息日：周日、年假期间
电话：087-894-1094

🍴 风月堂
风月堂创业于1930(昭和5)年，是深受当地居民喜爱的老字号糕点店。这里除了因平贺源内而命名为“源内烧”的糕点及各种时令糕点，曾荣获日本礼品大奖香川奖的濑户葡萄酒卷层蛋糕也是人气商品。(参照第13页)
地址：赞岐市志度593 营业时间：8时30分-19时
固定休息日：周三 电话：087-894-1067



⑤ 平贺源内故居与药草园
这里是当地名士平贺源内的出生故居，后于1862(文久2)年由平贺源内妹妹之孙重建，经数次修缮，保存至今。2010(平成22)年，这里入选为国家登录有形文化遗产。在故居深处有平贺源内渊源深厚的药草园，可以在此试饮药草茶。
开放时间：10时-16时 电话：087-894-5513(详情请参照第4页)



🏠 周边住宿设施
以志屋旅馆 电话：087-894-0021
旅馆Iseda 电话：087-894-7778
Taiya旅馆 电话：087-894-0038
旅馆富士屋 电话：0120-05-1175

※各景点的停留时间及移动时间为大致估计。