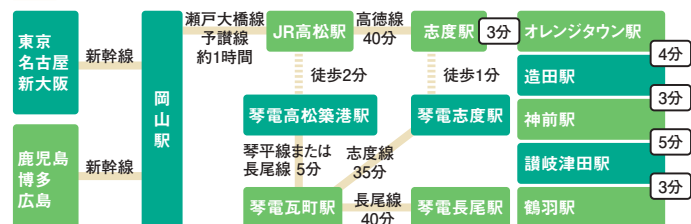




列車を利用してさぬき市へ

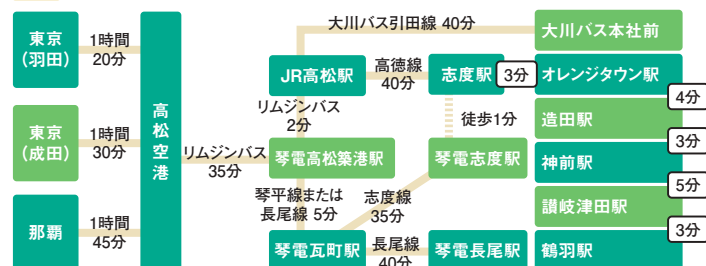


高速バスを利用してさぬき市へ

路線	所要時間	所要料金	備考
横浜・新宿・八王子	9時間30分	8分	高 速 津 田  高 速 志 度
名古屋	4時間40分	8分	
京都	3時間	8分	
大阪・梅田・なんば	3時間	8分	
神戸・三ノ宮	2時間30分	8分	
関西空港	3時間	8分	



飛行機を利用してさぬき市へ



車を利用してさぬき市へ



## 交通ガイド

さぬき市コミュニティバス  
(さぬき市都市整備課)  
TEL.087-894-1113

JR高松駅鉄道案内所  
TEL.087-825-1702

ことでん高松築港駅  
TEL.087-851-9950

さぬき市内  
タクシー案内

いろはタクシー  
さぬき市長尾西1053-2  
TEL.0120-16-8339

株式会社おかわ交通  
さぬき市津田町津田919-2  
TEL.0120-42-1516

**大川タクシー株式会社**  
さぬき市寒川町石田東甲385-13  
TEL.0120-43-8455

三協タクシー有限会社  
さぬき市長尾東872  
TEL.0120-81-8099

マルセンタクシー  
さぬき市志度495-5  
TEL.0120-08-8856



観光・宿泊・お食事のお問合せは  
**さぬき市観光協会**  
TEL.087-894-1601

さぬき市観光協会ホームページ <https://sanuki-kanko.jp/>

さぬき市観光協会  
公式Facebook



さぬき市観光協会  
公式Instagram

2025年3月発行

香川県  
さぬき市

どりっふ

KAGAWA  
SANUKI CITY  
TRIP

## さぬき市観光ガイドブック



さぬき市を旅しよう



# さぬき市どりっぷ

## ようこそ、さぬき市へ

- さぬき市プロフィール**
- 面積／158.62平方キロメートル(2023年7月現在)
  - 人口／44,348人
  - 世帯数／20,906世帯(2025年1月1日現在)
  - 市の木／マツ
  - 市の花／コスモス
  - 市の色(カラー)／ミドリ

さぬき市は香川県の東部に位置し、北に瀬戸内海、南に讃岐山脈から広がる田園や文化が織りなす自然豊かな市です。また、西に県庁所在地である高松市、東には香川県最東となる東かがわ市に隣接しています。



市内には白砂青松の景勝地として名高い「津田の松原」を有し、風光明媚な瀬戸内海を堪能できる大串半島からは小豆島や岡山、遠くは淡路島まで望むことができます。その他、アウトドアを満喫できる「シーサイドコリドール」やイルカと触れ合える「ドルフィンセンター」など自然を満喫できる人気スポットが点在し、江戸中期に活躍した奇才平賀源内が生まれた町としても有名です。



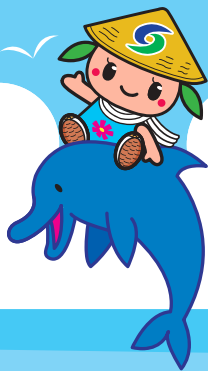
また、四国霊場八十八札所の上がり3か所である「第86番札所志度寺」、「第87番札所長尾寺」、結願となる「第88番札所大窪寺」があり、おへんろ交流施設も整備され、お接待と癒しの文化を育んでいます。





# Hi everyone! I'm Sakky!!

The official mascot of sanuki city



## さぬき市マスコットキャラクター さっきー

2012年4月1日に合併10周年を記念して誕生したマスコットキャラクター。四国霊場八十八ヶ所に訪れるおへんろさんの装束をイメージ。杖はさぬき市の特産品である自然薯、襟巻はさぬきうどん、菅笠には市章、髪は自然豊かな山々の緑色、洋服は瀬戸内海の青色と市の花であるコスモスがデザインされている。

## 観光レンタサイクルのご案内



観光レンタサイクルを使ってまち散策ができます。風を感じながらさぬき市を巡ってみませんか。

## 源チャリ

貸出時間: 9時～16時30分  
貸出場所: 平賀源内記念館  
利用料金: 源チャリ / 500円  
電動源チャリ / 1,500円  
子ども源チャリ / 200円

※台数に限りがあるため、事前のお問合せをオススメします。  
※安全上、子ども源チャリのための貸出は致しません。  
お問合せ: 平賀源内記念館 087-894-1684



本草学者、蘭学者、発明家、芸術家…さまざまな分野で才能を発揮した奇才平賀源内。志度地区には平賀源内記念館をはじめ、平賀源内旧邸や薬草園、エレキテルの実物や絵画等を実際に見ることができる。平賀源内が育った町を一度訪れてみませんか。

## 源内さんはこんな人

### 本草学者

今でいう薬学・博物学を学び、薬のもととなる物産を集めて日本初の薬品会を開催。出品物の性質・効能等を解説した「物類品鑑」を著した。



### 発明家

源内を代表する発明の一つ、エレキテル。日本初の摩擦による静電気発電装置。



### コピーライター

「土用の丑の日」、歯磨き粉「漱石香」等さまざまなキャッチコピーを考案。

### 戯作家

ペンネーム「福内鬼外」で数々の人形浄瑠璃の作品を手掛け、江戸前浄瑠璃の名作といわれた「神霊矢口渡」は今も上演されている。

### 陶芸家

主に鑑賞用として意匠にこだわった焼物「源内焼」を考案。模様には世界地図を用いたのは日本初。



などなど…



平賀源内記念館で販売されている平賀源内グッズ

※内容は変更になる場合有

## 日本一の生産量を誇る 桐下駄

志度地区は日本一の生産量を誇る桐下駄産地。熟練した職人により40工程を経て作られる桐下駄は丈夫で軽く、吸水性・保温性に優れた水虫や外反母趾の予防に効果があり健康面でも注目されている。事前予約で桐下駄鼻緒付け体験も可能。

### 山西商店

住所: さぬき市志度5382-33  
電話: 087-894-0306  
営業時間: 8時～17時 休店日: 土・日・祝日



## さぬき市が生んだ偉人 平賀源内



### 平賀源内記念館

住所: さぬき市志度587-1  
電話: 087-894-1684  
営業時間: 9時～17時  
休館日: 月曜日(祝日の場合、翌日)・年末年始  
駐車場: 13台



### 平賀源内旧邸

住所: さぬき市志度46-1  
電話: 087-894-5513  
営業時間: 10時～16時  
休館日: 月曜日(祝日の場合、翌日)・年末年始  
駐車場: 13台(平賀源内記念館利用)







# 日本遺産・四国遍路 上がり三カ寺

ゆるりと巡る  
四国遍路



弘法大師・空海像

近年、健康増進やパワースポット巡り、インターネットの普及によって若者や外国人が増えている四国遍路。

四国遍路とは讃岐で生まれた弘法大師空海が修行を行った八十八ヶ所の霊場をたどる旅のことであり、全周約1,400kmにわたる。815(弘仁6)年、弘法大師が42歳の時に開創されたといわれ、2014(平成26)年、開創1200年を迎えた。

お遍路さんの菅笠等に記されている「同行二人」という言葉。ひとりで歩いても大師の支えや守りを受けながら険しい山道、石段、田畑、海辺等四国のあらゆる地を一緒に巡ることを意味し、さまざまな文化や人々と触れ合いながら健康祈願・供養・修行・癒し等それぞれの想いをもって回る心の旅。さぬき市には第86番志度寺、第87番長尾寺、第88番大窪寺があり、長い旅の締めくくりとなる。

1200年以上に渡って続く巡礼文化…結願へと続くさぬき市で心の旅をしてみませんか。

## 第86番札所 志度寺

清閑な境内には高松藩主松平頼重公によって作られた本堂(国指定重要文化財)や高さ33メートルの五重塔、仁王門、運慶作と伝わる木造金剛力士像等見どころが多い。また、「海女の玉取り伝説」として伝わる「海女の墓」や作家家重森三玲が手掛け、玉取り伝説を表現した無染庭等がある。



住所:さぬき市志度1102 電話:087-894-0086  
アクセス:JR志度駅、こいでん志度駅から徒歩約10分  
またはさぬき市コミュニティバス国道口から徒歩約5分  
駐車場:有



玉取り伝説を表現した  
枯山水式の無染庭

豆知識

## 松ヶ崎義経十二本松

秋祭の御旅所は讃岐路の源平合戦、源義経ゆかりの十二本松があったとされる場所。三代物語に「松ヶ崎十二本松志度にあり。十二本松に白鷺の群集するを見て源氏の白旗なりとし、すなわち西へ去る」とある。また志度寺蔵書に「義経公、阿波勝浦より兵十二騎を引率してここに帷幕を張り、長策をめぐらす」と書かれ、一騎ごとに一本の松を植えたと伝えられているが定かではない。1185年2月21日、屋島の戦いに敗れた平家の軍勢が志度浦に上陸し、追撃してきた源義経軍と志度寺周辺から松ヶ崎で激闘を繰り広げたがこの戦いも源義経軍が勝利し、最初には壇の浦の戦いで幼帝安德天皇とともに平家は滅亡の運命を辿ることとなる。



## 第87番札所 長尾寺



お観音さんで親しまれている長尾寺。門前にある「経幢」は国の重要文化財に指定され、鎌倉時代から栄えた名刹を物語る。また源義経と恋仲にあったとされ、悲恋の末に長尾寺で得度し、髪を納めたとされる静御前の剃髪塚が祀られている。

住所:さぬき市長尾西653 電話:0879-52-2041  
本坊膳所(お食事) 電話:0879-52-5251  
アクセス:こいでん長尾駅から徒歩約5分またはさぬき市コミュニティバスから大川バス本社前から徒歩約5分  
駐車場:有

トピックス

## 四国遍路は2015年(平成27年)4月

『日本遺産』に認定されました。

『日本遺産』とは地域の有形、無形の文化財をパッケージで認定し、観光振興などの地域活性化に役立てる事業として文化庁が創設した制度。歴史的な価値や意義を分かりやすく伝えるストーリー性があり、その魅力を海外にも発信できることを基盤。

四季折々、どこか懐かしい「上がり三カ寺遍路」  
自分のスタイルにあわせてお参り

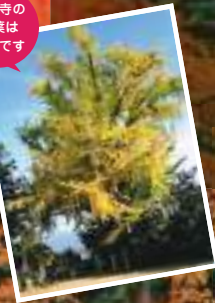
## 第88番札所 大窪寺

四国遍路を締めくくる結願寺。

標高774メートルの女体山のふもとにあり、本堂とそれに続く奥殿多宝塔が静かな佇まいを見せている。長旅を終えたお遍路さんたちの金剛杖が寶杖堂に納められており大護摩により供養される。また、秋には二天門前のもみじや樹齢700年といわれるイチヨウが色づき、紅葉の名所としても有名。例年多くの参拝客で賑わっている。

住所:さぬき市多和兼割96  
電話:0879-56-2278  
アクセス:さぬき市コミュニティバスで大窪寺から徒歩約1分  
駐車場:有

大窪寺の  
紅葉は  
必見です



## おへんろ交流サロン

へんろ文化を伝える貴重な資料が多数展示され、おへんろさんや観光客、地元の方などが交流する憩いの場となっている。

住所:さぬき市前山936  
電話:0879-52-0208  
開館時間:8時~16時  
定休日:年末年始  
入場料:無料



## ボランティアガイド

### おへんろつかさの会

さぬき市において四国遍路の知識を伝える活動をしている。事前予約で案内を受けることができる。

案内地域:志度寺、長尾寺、大窪寺および三ヶ寺間のへんろ道  
申込:事前に電話で要相談  
案内料:要相談  
問い合わせ先:https://www.ohenrotsukasa.com





## 花火

さぬき市内では夏になるとさまざまな場所で夏祭りが実施され、大小の花火を見物することができます。景勝地津田の松原で開催される津田まつりでは津田の松原の浜辺で寝そべりながら間近に上がる花火を堪能することができます。来訪者はゆったりとした夏のひとときを楽しんでいる。

市内開催時期：7月下旬～8月中旬  
(詳しくはさぬき市観光協会ホームページ参照)



夜も  
迫力満点  
おすすめ

## 魅力ある祭りがたくさん

### ショウブまつり

県立亀鶴公園では毎年ショウブの花が見頃を迎える6月にショウブまつりを実施。約1万5千株のはなショウブが紫・白・黄色・ピンクと色とりどりに咲き誇り来場者の目を魅しませる。またイベント会場ではお茶席や竹細工のワークショップ、各種バザーが出店し賑わいをみせる。

開催時期：6月第1・第2日曜(県立亀鶴公園)



大川町富田地区には香川県内でも珍しい虎頭を使う獅子舞がある。古文書等によると江戸時代後期、大きな屋敷を構え酒造りをしていた向井家の当主、向井孫七によって始めたとされる。当時流行っていた近松門左衛門の浄瑠璃「国性爺合戦」の虎退治の獅子舞の勇壮さに惹かれ、私財を投じて獅子舞用具一式を作り若者を集めて練習させたといわれる。荒れ狂う虎獅子を武者姿の少年が扇子一本で鎮める姿は一番の見せ場で観客の目を引き付ける。

開催時期：10月上旬～中旬(富田神社、産宮神社等の祭事等)

### 8地区の太鼓台が勇壮な練りを披露 志度地区多和神社 秋祭り

毎年10月に行われる秋祭り。神社から御旅所までの道のりは長く、約5時間かけて神輿渡御が行われ、神輿と共にチョウサ(太鼓台)がゆっくりと威勢の良い伊勢音頭を歌いながら進む。御旅所へ到着後はチョウサを差し上げ、横倒しにて平らに張った紋付き天幕を披露。その後、担ぎ手8人のみで力の限り回転させる勇壮な様子は圧巻。御旅所の後は、チョウサの屋根布団を外し、ちょうちんが吊るされた屋根を取り付け、またゆっくりと練りながら神輿と共に神社へ向けて還御する。

開催時期：10月上旬

### 釜鳴神事

お米を焚く釜の鳴り方でその年の農作物の豊作を占う。千年以上の歴史を持つといわれる伝統行事。境内では野点茶会も実施される。

開催時期：5月3日(造田神社)



### シーサイドコリドール オートキャンプ場

瀬戸内海が一望できる大串半島にあるキャンプ場。眼下に広がる瀬戸内海は絶景! 心地よい潮風の中でバーベキューやサイクリングも楽しむことができる。また近くにはさぬきワイナリーとさぬき市物産センターがあり、ワインの試飲やさぬきワインソフトを食べることができる。

住所：さぬき市小田2671-88  
電話：087-895-1150  
営業時間：8時30分～17時  
定休日：火曜日、12月末～2月末



さぬき市には空、海、山に包まれたコテージやキャンプ場があります。普段の生活では味わえないひとときを過ごしてみませんか？

空と海と山に  
つまれる

## 自然の中で 時を過ごす



### コテージさくらの里

長尾総合運動公園内にあるコテージ。テラスデッキではバーベキューを楽しむことができます。また周辺には桜やショウブで有名な亀鶴公園等があり家族や友人でゆっくりと過ごせる。

住所：さぬき市長尾東2450  
電話：0879-52-4166  
定休日：年中無休  
駐車場：有



### みろく自然公園キャンプ場

花と緑に囲まれた「みろく自然公園」にあるキャンプ場。ログハウスやBBQテラスもあり、四季折々の草花や野鳥のさえずりの中でゆっくり語ることができる。公園内にはアスレチックの他、歴史民俗資料館、国指定重要文化財旧恵利家住宅等さぬき市の歴史にも触れあえる。



アスレチック



BBQテラス(有料・予約制)

住所：さぬき市大川町富田中3286 電話：0879-43-5200  
定休日：水曜日・年末年始 駐車場：有



## 大串半島活性化施設 時の納屋

### 心の癒しや 豊かさを提供する 「居場所」

納屋といえば農家が農機具や種籾をしまっておく場所。これから先の時代、心を癒してくれる、豊かになる居場所が必要になってくるのではないか。「時の納屋」はみなさんの心の中の過去・現在・未来のことをしまっておけるような場所となることを祈って名付けられた。

できる限り人工物を取り払い、建物に向かうメインアプローチの脇に植えられた松やススキの苗が建物と調和していく姿も今後楽しみの一つとなっている。建物へと歩を進めていくと瀬戸内海と小豆島などの島々が見え、芝生広場はゆっくりと思い思いの過ごし方ができるゾーンとなっている。



小豆島や瀬戸内海の絶景とともにぜひゆっくりとした時間をお過ごしください。



Sannki  
teki no naya



施設内では数量限定の「樽のおにぎりランチ」やさぬきワイナリーのさぬきワインを使用して煮込んだ牛すじカレー、その他デザートなどを堪能することができます。

住所：さぬき市小田2671番地75 電話：087-884-6010  
営業時間：11時～16時 定休日：火曜日  
駐車場：有

## 瀬戸内海国立公園

Setonaikai  
National Park

日々、変化する瀬戸内海の  
魅力を体感しよう！

穏やかな波、点在する緑の島々、そして刻一刻と表情を変える光。

瀬戸内海国立公園は、訪れるたびに新しい感動を与えてくれる場所です。

### 日本初の国立公園、その壮大な歴史

1934年(昭和9年)、ここ瀬戸内海は日本で最初に国立公園として指定された。香川県さぬき市の大串半島から望む絶景や、風光明媚な小豆島の寒霞渓、歴史ある屋島、岡山県の鷲羽山、広島県の鞆の浦などを始まりとし、今では1府10県にまたがる広大なエリアが、その美しい景観を未来へと守り伝えている。2024年には、国立公園指定90周年という記念すべき節目を迎えた。



### 瀬戸内の美に魅せられた郷土の偉人、小西和

1873年(明治6年)、現在のさぬき市長尾に生まれる。1890年に札幌農学校(現・北海道大学)に進学。卒業後、東京で朝日新聞記者となり、1904年の日露戦争中に従軍記者として旧満州に渡る。

戦場からの帰路、改めて瀬戸内海の美しさに感銘を受け、1911年瀬戸内海の構造、地形、生物、産業や生活などを研究し、まとめた「瀬戸内海論」を出版。その後、衆議院議員となった小西和は瀬戸内海の豊かで美しい姿を後世に残していくため、国立公園化を提唱した。



小西和  
Kanau Konishi

### アートと自然が響きあう、現代の瀬戸内

現代アートの祭典として世界的に知られる「瀬戸内国際芸術祭」は、2025年に第6回目を開催。小西和ゆかりの地でもある、ここ、さぬき市の志度・津田地区が新たな会場として加わり、美しい海岸線がアート作品で彩られる。

志度エリア、津田の松原紹介ページについて詳しくは11～14ページをご覧ください。



# 美しい瀬戸内海を一望

海、山、風など美しい自然とのふれあいが  
心ゆくまで満喫できる

## 大串半島

高台からは日本初の国立公園として指定を受けた瀬戸内海を一望することができる。小豆島やその他の点在する島々、行き交う船、365日変わりゆく景色を眺めながら半島をドライブすることができ、夕陽が沈む様は絶景。またサイクリングやウォーキングを楽しむ人も多い。



①さぬき市野外音楽広場 テアトロン ②さぬきワイナリー ③さぬき市物産センター

## 史跡めぐり 野外音楽広場テアトロンの周辺にある史跡を散策

### 長ぞわい観音

昔、潮の流れが急で遭難する舟が絶えなかったために海上交通の安全を祈願して建立。これは新しく造られた観音様で最初に造られた観音様は今も海岸の岩上にある。



### 石切場跡

通称白粉谷にあり、石の採掘痕や工具痕が無数に残されている。墓や家の土台等に利用されていたとされ志度寺境内にある海女の墓もこの石を運び出したとされる。



### 狼煙場跡

異国船到来による非常事態に備えて高松藩主が構築。直径5mの円形上に高さ約4mの地石を積み重ねたもので、完全に残っているのは極めて珍しい。元々現在の場所より100mほど上にあったが補修保存されている。



## 大串半島周辺スポット

### さぬき市野外音楽広場 テアトロン

中四国最大級の規模を誇る野外劇場。眺めも抜群でこれまでさまざまな有名音楽アーティスト等が野外ライブを実施。解放感あふれるステージと、時間と共に変化していく景色等、日常では味わえない体験ができる。

### さぬきワイナリー

県産の葡萄を原料に「さぬきワイン」を醸造、販売。入場無料で自由に見学でき、試飲もできる。

住所：さぬき市小田2671-13  
電話：087-895-1133  
営業時間：9時～17時  
定休日：火曜日(祝日は営業)  
駐車場：74台

### さぬき市物産センター

さぬきワインの直売、海産物、菓子等県産品の販売。さぬきワインソフトも食べることができる。

住所：さぬき市小田2671-11  
電話：087-895-1143  
営業時間：9時～17時  
定休日：火曜日(祝日は営業)  
駐車場：74台

## 小田の駅 風と土びと



住所：さぬき市小田671-1 電話：090-8970-9352  
営業日：土曜日(カフェ・野菜販売)  
営業時間：8時30分～14時(ランチ11時～14時)

土曜日限定でオープンするカフェ。近くの農家から直送された無農薬野菜や季節のメニューをゆったりとした自然の中で頂くことができる。他、無農薬野菜を販売している。



## 海鮮料理いせだ



住所：さぬき市志度4295-1 電話：087-894-5211  
営業時間：11時30分～14時  
営業日：(平日)18時～21時、(土日祝)17時～21時  
定休日：月曜日(祝日の場合翌火曜)

旬の魚を中心に一品料理からお膳メニュー、ランチまでリーズナブルに幅広く取り揃えている。ご家族やグループにもオススメ!



## 農業工房かべっこ



住所：さぬき市鴨部6310 電話：0120-650-108  
営業日：水曜日・金曜日 ※変更の場合あり  
営業時間：11時～15時 無くなり次第、終了

お米、小麦、もち麦を育てている米麦農家さんのお店。自家栽培で採れたお米やもち麦を使ったおにぎり、季節に合わせて作られるお惣菜やおはぎなど、バリエーション豊かに販売している。

## 米粉シフォンケーキ専門店「ChiffonRee」



住所：香川県さぬき市鴨部2836-8 電話：090-1572-6532  
営業時間：10時30分～ 営業日：毎週土曜日のみ営業 ※夏季休業あり  
※平日は、予約注文いただいた方のみの販売。ご注文は3日前まで。

毎日食べなくなる安全なスイーツをひとつひとつ手作りでいる米粉シフォンケーキ専門店。バナナ、ココア、抹茶、アールグレイの他、季節のシフォンや週替わりメニューなどが人気。毎週土曜日のみ営業。最新情報はお出かけ前にInstagramをチェック!

## 興津海水浴場

東西600mに及ぶ美しい渚が続きます。海水浴シーズン中は、トイレやシャワー室が開設され、利用することができます。

## 時の納屋

施設内では数量限定の「樽のおにぎりランチ」やデザートなどを堪能することができます。小豆島や瀬戸内海の絶景とともにぜひゆっくりとした時間を過ごしてみよう。





# 景勝地「津田の松原」

紺碧の海、白い砂浜そして緑輝く松林

「日本の白砂青松100選」「日本の渚100選」にも選ばれた名勝。樹齢600年の根上がり松を含む松群が1kmにわたって続き、県内でも有数の海水浴場として知られ毎年賑わいをみせている。また、夏の花火大会やシーカヤック体験、風揚げ大会などさまざまなイベントが年間を通じて開催されている。

## 津田の松原全景



### ③ 七福神の松

松原内で立派な老松7本をしめ縄で祀っている。そのうち「恵美須松」は版画家棟方志功ゆかりの松としても知られる。



### ④ 願い橋・叶え橋

松原内に流れる梅川に架かる橋。往路を「願い橋」、復路を「叶え橋」と名付けている。橋を渡るときに願いを唱えながら渡り、叶いますようにと念じながら引き返してくると願いが叶うかも!?



### ① 琴林碑

1基は江戸時代、津田村の豪商安藝栄柱が津田の松原の素晴らしさを京都の儒学者皆川淇園に伝え、天下に広めてほしいと依頼したやりとりを記したものの。もう1基は高松藩藤沢南岳がその美景を表現したもの。



### ② 津田石清水神社

慶長5年(1600)に現地へ移転し、氏子たちが境内に大規模な植栽を行ったのが松原の起源とされる。狛犬が日本狼であることも要チェック。



### ⑤ 大灯籠

江戸時代末期、梅川尻へ入る廻船の目印として建てる予定であった石材を大正13年に神社境内から発掘し、修理築造したもの。



### ⑥ 平山郁夫写生の地

瀬戸内の風景や仏教を主題とした数々の作品で知られる日本画家平山郁夫氏が写生にこの地を訪れている。なお、この松原を描いた作品は香川県民ホール蔵の原画となっている。



新エリア  
「ウラツダ」  
散策!

うみの図書館やビザ屋、雑貨屋、デザート屋さんなど少しずつお店が増えていきます! 詳しくは「ウラツダ」と検索してみてくださいね!

## 瀬戸内グラノーラファクトリー

さまざまな味のグラノーラをはじめ、ナッツや焼き菓子があり、自身で楽しむものはもちろん、プレゼントにも選びやすい商品が多数ある。店舗前は景勝地津田の松原が広がる絶景ポイント! グラノーラとコーヒーなどをゆったりとした砂浜で楽しむのもオススメ!



住所:さぬき市津田町津田1325-122 電話:090-4902-7632  
営業時間:9時~17時 定休日:木曜日、祝日

## 大川オアシス

東かがわ市との市境に近く国道11号線に面し、長年ドライバー等の休憩所として親しまれている。店内からは瀬戸内海を一望ことができ、レストランではオアシス御膳やパフェ等豊富なメニューを取り揃えている。その他、雑貨や野菜、菓子等を販売している。

住所:さぬき市津田町鶴羽2326-12  
電話:0879-42-2193  
営業時間:8時30分~17時(LO 16時30分)  
定休日:月曜日(祝日の場合は翌日)







**牡蠣**  
漁師業を営むご主人が  
選りすぐった本当にいい牡蠣を  
提供してくれるお店

# さぬき市の 美味しいもの

さぬきうどんだけじゃもったいない。

県内有数の生産量を誇る志度湾の牡蠣。  
粒ぞろいで味が良いことで定評。  
殻付き牡蠣を鉄板で焼く「牡蠣焼」は、  
冬の風物詩として人気!!



## 牡蠣

志度湾で取れたかきを食べ放題!



## 海鮮かき焼 かくれ家

住所: さぬき市志度5382-49  
電話: 087-894-3836(完全予約制)  
営業時間:  
11時30分~14時(ランチは平日限定)  
17時~22時(ラストオーダー 21時30分)  
定休日: 月曜日(12/31、1/1はお休み)  
駐車場: 有



## かき焼き わたなべ

住所: さぬき市志度5382-47  
電話: 087-894-8676(完全予約制)  
営業時間: 冬季(11月~3月)/平日11時~21時  
(15時~17時除く)、土日祝11時~21時  
定休日: 年末年始、火曜日  
<https://kakiyakiwatanabe.com/>  
駐車場: 有



## 瀬戸内の冬の ごちそうを堪能。

## かきの山

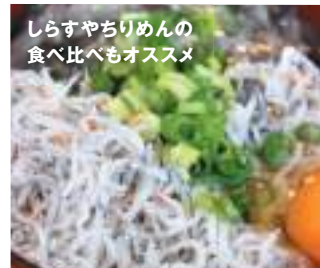
住所: さぬき市志度5382-50  
電話: 087-880-7649  
営業時間: 11時30分~14時、  
17時~21時(完全予約制)  
定休日: 火曜日  
駐車場: 有



## 大塩水産

瀬戸内海の恵みを堪能。鮮度抜群  
のしらすやえび、わかめ、のり等の加  
工食品も豊富に揃う。

住所: さぬき市津田町鶴羽2175-4  
電話: 0879-42-5105  
営業時間: 【直売所】9時~17時  
定休日: 水曜日、盆、年末年始



しらすやちりめんの  
食べ比べもオススメ

食べ方の一例



## さぬきワイン

香川県の葡萄は香り高く味が濃いのが特長  
その葡萄を使用したオリジナルワイン

## さぬきワイナリー

住所: さぬき市小田2671-13  
電話: 087-895-1133  
営業時間: 9時~17時 定休日: 火曜日(祝日は営業)

カルシウムが豊富なじゃこ天は津田の特産品  
噛めば噛むほど美味しい



## 焙煎元 和樂

珈琲豆専門店。珍しい銘柄の珈琲  
や希少糖を使ったカフェオレペー  
ス、オリジナルパッケージのドリップ  
コーヒーも多数揃えている。雑貨や  
レトロな雰囲気の店内も要チェック!

住所: さぬき市志度365-9  
電話: 0120-756-578  
営業時間: 10時~18時 定休日: 日・月曜日  
駐車場: 有



## ブックカフェ ゆるりと。

津田湾を望む高台にあるカフェ。本好き  
のオーナーが集めた本を読みながらゆっく  
りとコーヒーや食事を楽しめる。

住所: さぬき市津田町津田418-2  
電話: 0879-49-1515  
営業時間: 11時~17時  
定休日: 金・土曜日、年末年始

## 朝見商店

住所: さぬき市津田町津田1667-2  
電話: 0879-42-3630  
営業時間: 9時~18時(直売14時~)  
定休日: 水・日曜日

滋味たっぷりの美味しさが  
自慢のじねんじょ

## 南川自然薯研究会

住所: さぬき市大川町南川1309  
電話: 0879-43-3064  
販売場所: 南川自然の家  
販売時期: 11月下旬~12月中旬



自然薯



栄養豊富な  
「金の桑卵」を  
ぜひご賞味あれ。

かなえ養鶏場の新鮮な朝どり卵を  
使ったたまごかけごはん

## かなたまキッチン(養鶏場直売所)

新鮮な卵はもちろん、卵を使ったスイー  
ズやだし巻き卵の入ったお弁当は人気。

住所: さぬき市大川町富田西2594-1  
電話: 0879-49-1422  
営業時間: 10時~18時  
定休日: 日曜日



**あげ餅** 季節限定  
100年続く  
和菓子の老舗がつくる  
昔懐かしい絶品菓子

## 菓舗 三好松月堂

住所：さぬき市津田町津田1157-3  
電話：0879-42-2231  
営業時間：7時～18時  
※ケーキは10時頃から販売  
定休日：日曜日  
駐車場：有

和菓子、洋菓子  
どちらもご用意して  
おります。



## 風月堂

日本ギフト大賞香川賞を受賞した瀬戸のワインロールケーキはさぬきワイナリーの赤ワイン「ソヴァジョーヌ・サヴルーズ」を使用した人気商品。

住所：さぬき市志度593 電話：087-894-1067  
営業時間：8時30分～19時 定休日：水曜日  
駐車場：有



採れたて新鮮な桃はもちろん、  
桃アイスやジュースも人気。

## 飯田桃園

住所：さぬき市造田宮西1329-6 電話：0879-52-2336  
営業期間：【直売所】6月下旬～9月下旬

## 讃岐主 さぬきシュー

表面はさくっと、中のクリームはたっぷり。  
さぬき市誕生とともに産声をあげた大人気商品！



## Ainaふろーりあん

住所：さぬき市志度1895-1 電話：087-894-3625  
定休日：火曜日  
営業時間：10時～19時（日曜日のみ18時まで）  
駐車場：有



## お菓子処 鶴屋

住所：さぬき市昭和3340-4 電話：0879-52-2272  
営業時間：8時～18時 定休日：水曜日



## 讃岐名物 あん餅雑煮

## 金川食料品店

明治元年創業。ふるさと納税でも人気の二段熟成うどんや讃岐名物の「あん餅雑煮」を手軽に楽しめる冷凍セットを販売！菓子やアイス等もあるため、まち歩きにふらっと寄るのもオススメ！

住所：さぬき市志度335-22 電話：087-894-0268  
営業時間：9時～18時 定休日：不定休

## 打込みうどん



大窪寺の門前には長旅を癒してくれるお食事処とお土産屋がある。お食事処ではうどん、おでん、そば、おむすび等を食べることができるがその中で人気の「打込みうどん」。合わせみそ仕立ての汁で、里芋、だいこん、ごぼう、にんじん、油あげ、豚肉、ねぎ等とうどんを煮込んだ郷土うどんである。冬は体が温まり、夏は暑さで疲れた体へのスタミナ補給として親しまれている。

## やそば 八十八庵

住所：さぬき市多和兼割93-1 電話：0879-56-2160  
営業時間：8時～16時 定休日：12月30日、31日  
駐車場：80台

## 野田屋

住所：さぬき市多和兼割87-5 電話：0879-56-2028  
営業時間：7時～16時 定休日：不定休  
駐車場：10台

## 飛猿閣

住所：さぬき市多和兼割90-1 電話：0879-56-2032  
営業時間：8時～17時 定休日：不定休  
駐車場：10台

## 独特の歯ごたえと味わい

## どじょううどん



さぬき市造田地区で古くから伝わる郷土うどん。どじょうと太めのうどん、野菜に味噌を入れて大鍋で作る郷土料理。昔は、田植え時期に集落の共同作業の際にみんなで食べて親睦を図っていた。どじょうはウナギ同様に疲労回復・滋養強壮が期待され、親しまれている。

## さぬき市の郷土うどん

さぬき市には、古くから伝わる郷土うどんがあります。今や全国にその名を知られた「さぬきうどん」。まだまだ奥深いさぬき市の「さぬきうどん」をぜひ、一度ご賞味ください。

はりゅう 羽立 住所：さぬき市津田町津田2161-2 電話：0879-42-2766  
営業時間：10時～14時 定休日：金曜日 駐車場：有

どじょう  
うどんを  
食べ比べ！

## どじょう輪ピックinさぬき

毎年11月に実施され、市内外から自慢のどじょうどんが集まり味、見映え、具の組み合わせ等を競い合う。来場者は異なるどじょうどんの食べ比べをすることができ、各地区で受け継がれてきた味を堪能できる。早いところでは開始30分で完売することもあり毎年多くの人で賑わっている。



開催場所：JR造田駅前東側広場  
問い合わせ先：どじょう輪ピックinさぬき実行委員会 TEL：090-8698-7590





# 平賀源内が育った 門前町志度めぐりコース



讃岐の才人。平賀源内旧邸から志度寺への道沿いに残る昔ながらの町並みを歩くコース。平賀源内の業績に触れ、志度の歴史を感じさせるスポットを訪ね歩きます。周辺の特産品やグルメもぜひチェックしてみてください！



所要時間  
約3時間



かき焼き わたなべ / 電話:087-894-8676  
海鮮かき焼き かくれ家 / 電話:087-894-3836  
かきの山 / 電話:087-880-7649

## ① 新町自然石灯籠

玉浦川のほとりにある灯籠。石鐘神社の信仰と玉浦川河口に係留する漁船のしるべのため、もとや醤油初代当主小倉嘉平が弘化3年(1846)に建立。



## 🍴 牡蠣焼き

県内有数の生産量を誇る志度湾の牡蠣。粒ぞろいで味が良いことが好評でシーズン中は多くの方が足を運ぶ。(11月～3月)

牡蠣焼き横丁

かき焼き  
わたなべ

海鮮かき焼き  
かくれ家

さぬき市役所  
(さぬき市観光協会)

## ⑤ 平賀源内記念館

本草学者、蘭学者、発明家、芸術家…郷土の奇才平賀源内の業績を展示。代表的業績「エレキテル」の現存する一つを見ることができる。  
開館時間:9時～17時  
電話:087-894-1684  
(詳しくはP4参照)



## 🍴 旬彩料理 以志や

明治時代創業の旅館屋が営む料理屋さん。割烹は旬の食材を使用しており、平賀源内記念館公認の定食がオススメ。

住所:さぬき市志度599-1  
営業時間:11時30分～13時30分  
17時30分～22時(L.O 21時30分)  
定休日:水曜日  
電話:087-894-0021



## 🍴 志度まちぶら探検隊

志度地区の案内はもちろん、おへんろ体験やその他体験イベントを企画。源内の子孫である7代目当主平賀一善氏による案内が受けられるかも！



電話:090-8970-9352(事務局/岡)  
<https://shido-machibura1.sakura.ne.jp/>  
要予約

## ② 桐下駄 (特産品)

志度地区の伝統産業。全国一の生産量を誇り、外反母趾や水虫防止等健康面でも再注目されている。(体験プラン等詳しくはP27参照)  
山西商店  
電話:087-894-0306



## ③ 用心堀と石灯籠

昔、ここに高松藩主松平家が建てた年貢米を納める蔵があったが、その用心のため嘉永4年(1851)に建てられた防犯灯。このお蔵番は平賀源内の曾祖父が初代に取り立てられ、四代目源内が学問を目指し退役するまで平賀家が代々務めた。



## そうだったのか、源内さん

通り沿いには知っているようで知らない源内の足跡を立札17枚で説明。番号順に回ると源内の一生が分かるよ！

## 🍴 金川食料品店

明治元年創業。ふるさと納税でも人気の二段熟成うどんや讃岐名物の「あん餅雑煮」を手軽に楽しめる冷凍セットを販売！菓子やアイス等もあるため、まち歩きにふらっと寄るのもオススメ！  
住所:さぬき市志度335-22  
営業時間:9時～18時 定休日:不定休  
電話:087-894-0268

## 🍴 風月堂

昭和5年創業の地域で愛される老舗和菓子屋。源内にちなんだ源内焼や各種季節に合わせた和菓子の他、日本ギフト大賞香川賞を受賞した瀬戸のワインロールケーキは人気商品。(P17参照)

住所:さぬき市志度593 営業時間:8時30分～19時  
定休日:水曜日 電話:087-894-1067



## ⑥ 第86番札所志度寺

国指定重要文化財本堂・仁王門他、作庭家重森三鈴が手掛けた無染庭等見所が多い。

電話:087-894-0086 (詳しくはP5参照)

## ⑦ 平賀源内の墓 (自性院常楽寺)

平賀家が檀家であることから正面入口横にある。  
電話:087-894-0324



## 🏠 周辺宿泊施設

以志や旅館 電話:087-894-0021  
旅館いせだ 電話:087-894-0029  
たいや旅館 電話:087-894-0038  
富士屋旅館 電話:087-894-1175  
民泊 対馬 電話:080-6055-2876



## ④ 平賀源内旧邸・薬草園

郷土を誇る平賀源内の生家。源内の妹の孫が文久2年(1862)に建替え、その後幾度かの改修を経て現在に至る。平成22年(2010)、国の登録有形文化財として登録された。旧邸奥では源内ゆかりの薬草園があり薬草茶を試飲することができる。

開園時間:10時～16時 電話:087-894-5513  
(詳しくはP4参照)



コース	所要時間
J R志度駅	徒歩 15分
用心堀と石灯籠	徒歩 3分
薬草園	徒歩 3分
平賀源内旧邸・薬草園	徒歩 5分
新町自然石灯籠	徒歩 5分
地蔵寺	徒歩 5分
志度寺奥の院	徒歩 5分
平賀源内記念館	徒歩 5分
平賀源内の墓	徒歩 1分
志度寺	徒歩 15分
J R志度駅	徒歩 15分

※各スポットでの滞在時間や移動は目安です。





# 四国遍路 結願の道コース



四国霊場88番札所(結願所)までの「上がり3ヵ寺」を巡るコース。  
へんろに関する貴重な資料を見れる施設や文化財、郷土うどんや特産品、  
グルメもぜひチェックしてみてください!



所要時間  
約4時間

## ① 玉泉寺(長尾寺奥の院)

弘法大師開祖と伝わる。「日切地藏玉泉寺」ともいう。日切(期限決め)本尊の地藏菩薩にお祈りすると功德があるといわれている。また本堂を覆うほどの藤棚が有名で5月頃には紫に染まる見事な眺めが楽しめる。

住所:さぬき市道田宮西1022-2  
電話:0879-52-3452



## ③ 第86番札所志度寺

国指定重要文化財本堂・仁王門他、作庭家重森三玲が手掛けた無染庭等見所が多い。(詳しくはP5参照)

住所:さぬき市志度1102  
電話:087-894-0086

## ⑤ 地藏寺(志度寺奥の院)

志度寺の創始者菌子尼が住んでいたとされ「菌子屋敷」とも呼ばれる。また悪魚退治の伝説が残っており悪魚の祟りを封じるため地藏菩薩を祀って立てたといわれる「うおのみ堂」がある。樹齢600年以上といわれ、竜が天に昇るように見えることから「昇竜の柏」と呼ばれる巨木が目进行。

住所:さぬき市志度545  
電話:087-894-1196



## ⑧ 塚原から風呂

全国的にも貴重な古代サウナで約1300年前に奈良時代の高僧行基が讃岐へ来た時、諸人の病気を治すために造ったとされる。神経痛、肩こり、冷え性、疲労回復に良いとされ美容にもオススメ。

住所:さぬき市昭和1050-4  
電話:0879-52-1202  
受付時間:正午~21時  
毎週木・金・土・日営業  
定休日:営業日以外及び年末年始

## ケーキハウスperlル 松井栄松堂

長尾街道沿いで50年以上続くお菓子屋さん。各種ケーキや焼き菓子が豊富に揃っている。長尾寺や駅から近く小腹が空いたときなど休憩にもオススメ。

住所:さぬき市昭和3342-5  
営業時間:9時~18時30分  
定休日:月曜日  
電話:0879-52-2246



## ② 飯田桃園

日当たり抜群の果樹園であま〜い桃とスモモを育てている。直売所では採れたての果実はもちろん、新鮮な桃やスモモをふんだんに使った桃アイスやジュースも人気。シーズンには採れたての桃を求める多くの方で賑わっている。

【直売所】住所:さぬき市道田宮西1329-6  
営業期間:6月下旬~9月下旬  
電話:0879-52-2336



## ④ 第87番札所長尾寺

国の重要文化財である門前の「経幢」や源義経と悲恋の末、この寺で得度し髪を納めたとされる静御前の「剃髪塚」は有名。(詳しくはP5参照)

住所:さぬき市長尾653  
電話:0879-52-2041



## 和菓子 孝子堂

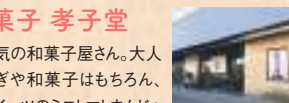
地域で人気の和菓子屋さん。大人気のおはぎや和菓子はもちろん、新感覚スイーツのミニトマトまんじゅうは一度食べてみる価値あり。

住所:さぬき市長尾東933  
営業時間:8時~19時  
定休日:月曜日  
電話:0879-52-2157

## うどん亭いわせ

岩塩で練りこんだ、こしの強いうどんとこだわりのだしが逸品。

住所:さぬき市長尾東2346  
営業時間:10時30分~19時(L.O 18時30分)  
定休日:日・月曜日※火曜日不定休  
電話:0879-52-5089



## 大窪寺周辺のお店

門前には3件のお店があり名物打込みうどんや手作りこんにやく、季節限定栗めし、その他土産や遍路表具等を販売している。紅葉の季節は多くの参拝者が訪れ、週末には行列ができる程賑わいをみせる。



八十八庵・野田屋・飛猿園(営業内容等、詳しくはP18参照)



八十八庵

飛猿園



野田屋

## 旅館野田屋竹屋敷

## ⑨ 多和産直結願の郷

旧多和小学校を活用し「産直」と「天体望遠鏡博物館」を開設。新鮮な野菜やどぶろくの販売、予約制で天体観測も楽しめる。

住所:さぬき市多和助光東30-1  
営業時間:9時~16時  
営業日:土・日曜日  
電話:0879-56-2328  
天体観測等詳しくはHP(<https://www.telescope-museum.com/>)参照



「産直市」「天体望遠鏡博物館」

結願の郷

細川家住宅



細川家住宅

## ⑦ 道の駅ながお

地元で採れた野菜やおはぎ、ちらし寿司等郷土愛に溢れるお惣菜や、特産品の竹細工を買うことができます。

住所:さぬき市前山940-12  
営業時間:8時~16時  
定休日:年末年始  
電話:0879-52-1022



## 周辺宿泊施設

【志度寺周辺】  
P19~20モデルコース①参照  
【長尾寺周辺】  
ながお路 電話:0879-52-3084  
【大窪寺周辺】  
旅館野田屋竹屋敷 電話:0879-56-2288  
民宿八十窪 電話:0879-56-2031

志度IC	地蔵寺	志度寺奥の院	玉泉寺	長尾寺奥の院	長尾寺	道の駅ながお	おへんろ交流サロン	大窪寺
車で10分	車で10分	車で5分	車で10分	車で5分	車で10分	車で20分	車で20分	車で30分

※各スポットでの滞在時間や移動は目安です。





# 瀬戸内の自然を楽しむコース



穏やかな瀬戸内の海を臨む絶景スポットの数々を巡るコース。  
イルカとのふれあいや四季折々に楽しめる花木、家族やグループ等で楽しめるアウトドアスポット等、ぐるっと巡ってお気に入りのスポットを見つけてください！



所要時間  
約6時間



## ① 大串自然公園

瀬戸内海国立公園の一角である大串半島にある自然公園。展望台からは、正面に小豆島を始め、大小さまざまな島や航行する船を眺めることが出来る。初日の出の穴場スポットとしても人気。また2024年には大串自然公園内に絶景とランチやスイーツなどが楽しめるカフェ「時の納屋」がオープン。

時の納屋  
住所：さぬき市小田2671-75  
営業時間：11時～16時  
電話：087-884-6010

▶大串自然公園史跡散策  
(詳しくはP11参照)



シーサイドコリドール  
オートキャンプ場



野外音楽広場  
テatron

## ④ シーサイドコリドールオートキャンプ場

公園内にあるキャンプ場。ロフト付コテージや眼下に瀬戸内海を望む絶景ポイント“オートキャンプサイト”で宿泊はもちろん、バーベキューなども楽しめる人気エリア。

住所：さぬき市小田2671-88  
電話：087-895-1150  
(詳しくはP8参照)



## ⑤ さぬきワイナリー

公園内にある四国初のワイン工場。香り高く、味が濃い香川県産ぶどうを原料にワインを醸造している。地元大学により研究開発されたワイン専用品種を使用した限定ワインやさぬきワインを使ったワインソフトも人気。

住所：さぬき市小田2671-13  
営業時間：9時～17時  
定休日：火曜日(祝日営業)  
電話：087-895-1133



## ② 野外音楽広場テatron

中四国最大級の規模を誇る野外劇場。眺めも抜群で、有名音楽アーティスト等が野外ライブを実施。開放感あふれるステージと、時間と共に変化していく景色等日常では味わえない体験をすることができる。徒歩で自由に入れるのでステージ横の通路にはこれまでコンサートを行ったアーティストのサインが並んでおり、徒歩で自由に入れるので散策してみてもいい。(コンサート等開催時は不可)

興津海水浴場



## ⑥ さぬき市物産センター

ワイナリーに隣接し、さぬきワインの直販はもちろん、無料試飲コーナーや土産物を販売している。

住所：さぬき市小田2671-11  
営業時間：9時～17時  
定休日：火曜日(祝日営業)  
電話：087-895-1143



## ③ 県立亀鶴公園

東讃きっての桜の名所である亀鶴公園はお花見の季節に多くの方が訪れる。また6月初旬から中旬にかけて花ショウブが見頃をむかえ約1万5千株、250種のショウブを楽しむことができる。人気スポット。

電話：087-894-1114(商工観光課)



## ⑦ 津田の松原



「日本の渚100選」に選ばれる等、県内でも人気の海水浴場。樹齢600年の根上がり松群が約1kmに渡って続く。地引網体験、花火大会等が実施されている。

電話：087-894-1114(商工観光課)

## ⑧ 日本ドルフィンセンター



イルカと直接触れ合うことのできる施設。(詳しくはP27参照)  
電話：0879-23-7623

## ⑨ 富田茶白山古墳

国指定文化財

全長139mの四国最大規模を誇る古墳(大型前方後円墳)。築造年代は埴輪の特徴から5世紀前半と考えられ、三段築成、盾形周濠、陪塚を備えた特徴をもっている貴重な文化遺産。

住所：さぬき市大川町富田中



## ⑩ 道の駅みろく

パン、クッキー、コルネなどの洋菓子を販売。平日限定でカレーなどのランチを楽しむ。

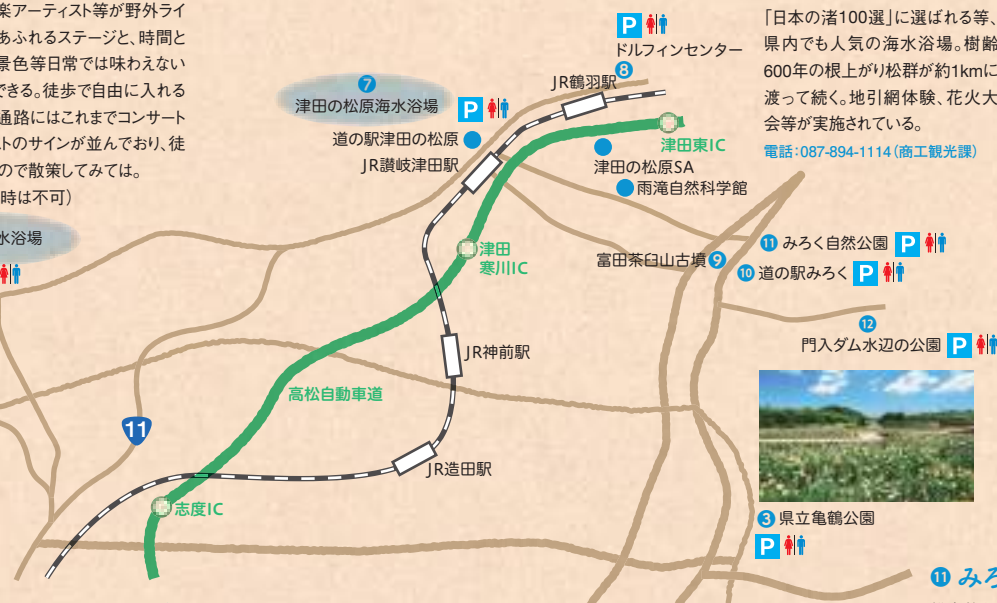
住所：さぬき市大川町富田中3298-1  
営業日：9時～17時  
定休日：水曜日 電話：0879-43-0550



## ⑪ みろく自然公園

総合的なレクリエーション施設。園内では花木の散策がオススメ。また、フィールドアスレチック、ログハウス、BBQテラス(要予約)等一日を通じて楽しむことができ、週末は家族連れやグループで賑わいをみせる。

住所：さぬき市大川町富田中3286  
営業日：8時30分～17時 入園自由※有料施設あり  
定休日：水曜日・年末年始  
電話：0879-43-5200



## ⑫ 門入ダム水辺の公園

自然との共生を目指し「オープンミュージアム」というテーマの元に生まれた空間。さまざまなモニュメントと緑豊かな自然との調和は想像力を掻き立てられる。ダム周辺ではピクニックで暖かい季節は特に人気スポットとなる。

住所：さぬき市寒川町石田東門入  
電話：087-894-1114(商工観光課)



60分	30分	50分	50分	40分	40分
志度IC	津田の松原	ドルフィンセンター	富田茶白山古墳	門入ダム水辺の公園	県立亀鶴公園
車で20分	車で20分	車で10分	車で15分	車で10分	車で10分
大串自然公園	津田の松原	ドルフィンセンター	富田茶白山古墳	門入ダム水辺の公園	県立亀鶴公園
シーサイドコリドールテatron	津田の松原	ドルフィンセンター	富田茶白山古墳	門入ダム水辺の公園	県立亀鶴公園
さぬき市物産センター	津田の松原	ドルフィンセンター	富田茶白山古墳	門入ダム水辺の公園	県立亀鶴公園
さぬきワイナリー	津田の松原	ドルフィンセンター	富田茶白山古墳	門入ダム水辺の公園	県立亀鶴公園

※各スポットでの滞在時間や移動は目安です。





# 潮風・さざ波・磯の香り感じる 津田の松原コース

瀬戸内海に面した約1kmにわたる砂浜と根上がり松群3000本余りが植生する県内有数の景勝地「津田の松原」。松林のなかの知られざるスポット巡りと周辺施設、グルメを楽しむ散策コース。



所要時間  
約3時間

## 🍴 とり義 ①

津田地区のソールフードである肉だんごは一人10個単位で買っていくほど大人気商品。自家製タレが癖になる美味しさ。その他、定番の焼き鳥やフライ等も人気。



住所:さぬき市津田町112-31  
営業時間:10時～19時  
(日・祝は18時まで)  
定休日:月曜日  
電話:0879-42-4546

## 🍴 安芸商店 ④

さぬき味噌でじっくり漬け込んだ鮮魚味噌漬けや手作りかまぼこ等がオススメ。

住所:さぬき市津田町116  
電話:0879-42-2026



## 🍴 大塩水産 ⑥

ちりめん、しらす、わかめ、えび等、漁獲・加工・販売までを行うため鮮度抜群。加工場横の直売所では各種商品が販売されている。

住所:さぬき市津田町鶴羽2175-4  
営業時間:9時～17時  
定休日:水曜日、盆年末  
電話:0879-42-5105  
<https://www.ooshio-suisan.co.jp/>



食べ方一例

## 🍴 みち潮 ⑦

目の前に瀬戸内海が広がるみち潮のこだわりある食材で作られた各種料理はどれも絶品。天ぷらや刺身がついたみち潮定食を始め、メニューも豊富。席数も多く人数でもOK!

住所:さぬき市津田町鶴羽2920-6  
営業時間:11時30分～13時30分(平日のみ)  
17時～22時  
定休日:水曜日、第2・第4火曜日  
電話:0879-42-2244



## 🍴 鉄板焼レストランよしはら ②

落ち着いた店内では厳選された和牛等のお肉の他、海鮮、野菜、うどん焼き等が人気。長年地域で愛されているレストラン。



住所:さぬき市津田町2892-18  
営業時間:11時～15時/17時～21時30分  
定休日:火曜日(月曜不定休)  
電話:0879-42-3631  
※営業時間について変更になる場合あり

## 🍴 三宝 ③

豊富なメニューがあり三宝定食や刺身定食、特にから揚げは根強いファンがいる程、オススメの一品。



住所:さぬき市津田町鶴羽2285-1  
営業時間:11時～14時/17時～20時  
定休日:火曜日(祝日の場合は翌日)、第3水曜日  
電話:0879-42-5325

## 🍴 禾(Nogi) ⑤

「卵」「乳製品」「小麦」といった食物アレルギーや化学調味料、保存料などを使用せず、国産の米粉で作られた体にやさしいお菓子を製造販売。商品パッケージも可愛く、ギフトにもオススメ。

住所:さぬき市津田町津田1467-3  
営業時間:9時～17時30分  
定休日:土・日・祝  
<https://www.nogi-info.com>



## 🍴 津田の松原SA ⑫

高台にあるサービスエリアからは瀬戸内海を望むことができ、一般道からのアクセスも可能。店内には香川県の特産品の他、さぬきうどんや松本ファームの烏骨鶏の卵等ご当地商品も楽しめる。屋外には大人気の朝見商店の練り物(天ぷら)や長田幸福堂の豆腐ドーナツ、だんご等、小腹が空いたときにはぴったりの商品が並ぶ。



## 🍴 ねこ海レストラン ⑧

津田湾を一望できるエリアに誕生したイカ、タコ、お魚等のお惣菜等が買えるお店。地元産の食材を使用したアヒージョや数量限定あおいりか井、いか焼き、その他各種ドリンク等も楽しめる。



## 🍴 焼肉喰棒 ⑩

厳選されたお肉は絶品。完全個室でゆっくりと楽しめる。平日ランチもオススメ。

住所:さぬき市津田町鶴羽1274-1  
営業時間:(月～土)11時30分～14時/17時～22時  
(日・祝)11時30分～14時/17時～21時30分  
定休日:水曜日  
電話:0879-42-1477



## 🍴 大川オアシス ⑪

東かがわ市との市境に近く国道11号線に面し、長年ドライバー等の休憩所として親しまれている。店内からは瀬戸内海を一望することができ、レストランではオアシス御膳やパフェ等豊富なメニューを取り揃えている。その他、雑貨や野菜、菓子等を販売している。

住所:さぬき市津田町鶴羽2326-12  
営業日:8時30分～17時(L.O 16時30分)  
定休日:月曜日(祝日の場合は翌日) 電話:0879-42-2193

## 🏠 周辺宿泊施設

じゃこ丸パーク津田 電話:0879-42-2521  
民宿北山瀬ノ下荘 電話:0879-42-1830  
モンペリエ・オーベルジュ 電話:0879-42-2508  
旅館にった 電話:0879-42-2535  
豊後屋旅館 電話:0879-42-2266

60分～120分		車 で 10分		車 で 10分	
津田東IC	津田東IC	津田東IC	津田東IC	津田東IC	津田東IC
津田の松原	津田の松原	津田の松原	津田の松原	津田の松原	津田の松原
津田石清水神社	津田石清水神社	津田石清水神社	津田石清水神社	津田石清水神社	津田石清水神社
道徳の松原	道徳の松原	道徳の松原	道徳の松原	道徳の松原	道徳の松原
ドルフィンセンター	ドルフィンセンター	ドルフィンセンター	ドルフィンセンター	ドルフィンセンター	ドルフィンセンター

※各スポットでの滞在時間や移動は目安です。



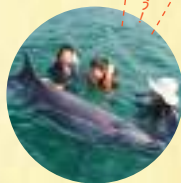


山と海に囲まれた『里海』で  
イルカとふれあおう

### イルカとふれあい体験

えさやりはもちろん一緒に泳げる「ドルフィンスイム」や触れ合い、トレーナー体験等各種プログラムがもりだくさん。※各種プログラム要予約。

日本ドルフィンセンター  
住所:さぬき市津田町鶴羽1520-130  
電話:0879-23-7623  
営業時間:10時～17時(夏期は18時まで)  
定休日:4～9月/無休、10～3月/水曜日



### 桐下駄鼻緒付け体験

日本一の生産量を誇る志度地区で桐下駄職人の下、鼻緒付け体験! (※要予約)

山西商店  
住所:さぬき市志度5382-33 電話:087-894-0306

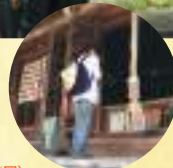


源内さんが育った  
志度をプク巡礼

### おへんろ体験

白衣、菅笠に着替え、志度の門前町等を歩くお遍路体験が可能。

志度まちぶら探検隊  
住所:さぬき市鴨部6310 電話:090-8970-9352(事務局/岡)  
参加人数:1～15名(※2日前までに要予約)  
受付時間:10時～14時(※16時30分までに返却)  
集合場所:平賀源内記念館  
料金:大人2,500円/高・大学生2,300円/小・中学生2,000円/幼児2,000円  
※衣装返却後、1,000円返却



さぬき市を楽しもう!  
**魅力あふれる  
体験スポット**



### シーカヤック体験

おだやかな津田湾をのんびり海上散歩! 普段は近づけない岸壁のそばや無人島、イルカウォッチングのツアー等、海の魅力を再発見。

じゃこ丸パーク津田  
住所:さぬき市津田町津田 松原地内  
電話:0879-42-2521  
時間:9時～、13時～(所要3時間)  
(※要予約)

さぬきの海を海上散歩



### から風呂体験

全国的にも貴重な古代サウナで約1300年前に奈良時代の高僧行基が讃岐へ来た時、諸人の病気を治すために造ったとされる。「讃岐国大日記」では高松藩家老寛速見が病氣治療に訪れたことが書かれている。神経痛、肩こり、冷え性、疲労回復に良いとされ美容にもオススメ。

塚原から風呂  
住所:さぬき市昭和1050-4  
電話:0879-52-1202  
受付時間:正午～21時  
毎週木・金・土・日営業  
定休日:営業日以外及び年末年始



世界にひとつだけの  
風をつくろう!

### 津田の松原風あげ

好きな絵を描いた自分だけの風(カイト)を景勝地津田の松原で揚げてみよう! 開催日には県内外の風師が自慢の連風や大風を披露。

実施時期:2月上旬  
問合せ:(一社)さぬき市観光協会  
TEL 087-894-1601



### 農業体験

さぬき市鴨部地区にある米農家かべっこで農業体験! 田植えや稲刈り、餅つきといった米農家さんならではの体験会。

農業工房かべっこ  
住所:さぬき市鴨部6310  
電話:0120-650-108

6月 田植え体験  
10月 稲刈り体験  
両実施時間:11時～14時  
定員:約50名

1月 餅つき体験(時間などは内容による)  
(※要予約)



観光の記念になる  
作品をつくろう!

### 陶芸体験「陶々堂」

陶芸の知識がない方でも大丈夫! 作りたいものを優しく丁寧に教えてもらえるので気軽に体験が出来る。(※要予約)

申込方法:2～3日前までに要申込。  
5名程度受け入れ可  
体験料:2,800円(材料込)  
問合せ:さぬき市津田町津田2724-1  
電話:0879-42-5363





# 自然につつまれた温泉や宿を堪能

自然に囲まれた温泉や地元の人に愛され続けている  
おすすめの温泉をご紹介します。旅の途中に立ち寄ってみませんか。



## じゃこ丸パーク津田

全室オーシャンビュー。白砂青松の景勝地「津田の松原」と目の前に広がる瀬戸内海を見渡しながらゆっくりとくつろぐことができる。

住所：さぬき市津田町津田松原地内 電話：0879-42-2521  
定休日：年中無休 駐車場：50台



## Setouchi Retreat Stay COQAE

眼前に広がる瀬戸内と四季折々の表情を見せる里山に囲まれた貸切一軒家。最大16名まで宿泊することができ、ペットもOK!

住所：さぬき市小田2114-1  
予約・問合せ：https://coqael.com/



## Beach enzi

景勝地津田の松原（ふるさと海岸）から徒歩約3分に位置する一棟貸宿。最大10名まで宿泊することができる!テラスではBBQを楽しむ他、連泊に備えて洗濯機なども完備。

住所：さぬき市津田町津田1334-2 駐車場：4台  
予約：https://www.airbnb.jp/



## アール・ヴィラ さぬき津田

1日1組限定の一棟貸しヴィラ。大開口の窓からは変化に富んだ瀬戸内海を楽しめる。

住所：さぬき市津田町鶴羽2837-1 電話：080-2987-7828  
https://www.r-villa.jp/



## 旅館野田屋竹屋敷

自然豊かな阿讃の山々に囲まれた数寄屋造りの旅館。一名様から団体のお客様、お遍路さん用プランもある。

住所：さぬき市多和字竹屋敷123-1  
電話：0879-56-2288  
営業時間：11時～21時  
定休日：不定休 駐車場：40台  
※一般入浴無し。  
宿泊者又は日帰り食事プラン利用者のみ。



## カメラ温泉

良質なラドンを豊富に含んだ療養泉で環境に優しい薪で焚いている温泉。体の芯まで温まる。名物のいのししそばもオススメ。

住所：さぬき市寒川町石田東甲2988-1  
電話：0879-43-2566  
営業時間：平日10時～21時  
土・日・祝日10時～22時  
定休日：木曜日、年末 駐車場：80台  
HP：https://spa-kamera.com/



## 春日温泉

緑あふれる閑静な山里にある、四季の美しい風光に恵まれた温泉。良質のラドンを豊富に含んだ療養泉のびわ風呂などが楽しめる。

住所：さぬき市寒川町神前22  
電話：0879-43-6565  
営業時間：10時～21時  
定休日：火曜日  
駐車場：69台・身障2台

## 温泉・宿泊施設のご案内



## 温泉

施設名	住所	電話番号	営業時間	定休日	駐車場
旅館野田屋竹屋敷	さぬき市多和字竹屋敷123-1 ※一般入浴無し。宿泊者又は日帰り食事プラン利用者のみ。	0879-56-2288	11時～21時	不定休	40台
春日温泉	さぬき市寒川町神前22	0879-43-6565	10時～21時	火曜日	69台・身障2台
カメラ温泉	さぬき市寒川町石田東甲2988-1	0879-43-2566	平日10時～21時 土日祝10時～22時	木曜日・年末	80台

## 宿泊

施設名	住所	電話番号	定休日	駐車場
じゃこ丸パーク津田	さぬき市津田町津田松原地内	0879-42-2521	年中無休	50台
アール・ヴィラ さぬき津田	さぬき市津田町鶴羽2837-1	080-2987-7828	https://www.r-villa.jp	
Beach enzi	さぬき市津田町津田1334-2	https://www.airbnb.jp/	※ご予約はWEBで	4台
民宿 北山瀬ノ下荘	さぬき市津田町津田3806	0879-42-1830	年中無休	8台
旅館にった	さぬき市津田町津田2734-24	0879-42-2535	年中無休	5台
豊後屋旅館	さぬき市津田町津田1080-5	0879-42-2266	年中無休	5台
モンペリエ・オーヴェルジュ	さぬき市津田町津田3311-1	0879-42-2508	不定休	15台
Setouchi Retreat Stay COQAE	さぬき市小田2114-1	https://coqael.com	※ご予約はWEBで	
民泊 対馬	さぬき市志度874-1	080-6055-2876	年中無休	
カメラ温泉	さぬき市寒川町石田東甲2988-1	0879-43-2566	木曜日、年末	80台
春日温泉	さぬき市寒川町神前22	0879-43-6565	火曜日	69台・身障2台
旅館野田屋竹屋敷	さぬき市多和字竹屋敷123-1	0879-56-2288	不定休	40台
シーサイドリゾートオートキャンプ場	さぬき市小田2671-88	087-895-1150	火曜日、12月末～2月	55台
コテージさくらの里	さぬき市長尾東2450	0879-52-4166	年中無休	各棟1台他
みろく自然公園内キャンプ場	さぬき市大川町富田中3286	0879-43-5200	水曜日、年末年始	270台
南川自然の家	さぬき市大川町南川1309	0879-43-3064	年末年始、火・水曜日 (7/1～8/31除く) さぬき市生涯学習課 0879-26-9974	150台

## おへんろ宿

### ●志度寺周辺

施設名	住所	電話番号	定休日	駐車場
旅館いせだ	さぬき市志度2645-1	087-894-0029	要相談 ※団体客を中心とする。	8台
以志や旅館	さぬき市志度599-1	087-894-0021	水曜日	8台
たいや旅館	さぬき市志度547	087-894-0038	年中無休	5台
富士屋旅館	さぬき市志度548-8	087-894-1175	火曜日	30台

### ●長尾寺周辺

施設名	住所	電話番号	定休日	駐車場
ながお路	さぬき市長尾西982	0879-52-3084	年末年始	12台

### ●大窪寺周辺

施設名	住所	電話番号	定休日	駐車場
民宿八十窪	さぬき市多和兼割103-5	0879-56-2031	不定休	大窪寺駐車場利用

※定休日等につきましては変更になることがありますので、事前に各施設へお問い合わせ下さい。 30